

LA 1^{ère} GUERRE MONDIALE 1914/1918 APPELÉE LA GRANDE GUERRE 100 ans après

BASTOGNE

LA PREMIERE GUERRE MONDIALE 1914/1918... appelée LA GRANDE GUERRE... 100 ans après

BASTOGNE est une petite ville des Ardennes Belges, située dans la province du Luxembourg et la région de Wallonne. Ses habitants sont appelés les Bastognards et les Bastognardes.

La ville s'étend sur 172 km² et compte 14 577 habitants depuis le dernier recensement de la population.

Le Pays de Bastogne se compose de cinq entités communales: une bourgade provinciale, Bastogne et 4 communes caractérisées par une ruralité forte : Bertogne, Fauvillers, Sainte-Ode et Vaux-sur-Sûre.

*Bastogne, à deux pas de la frontière luxembourgeoise, est fort d'un passé marqué par la **Bataille des Ardennes** qui y a eu lieu durant la seconde guerre mondiale. Le Mardasson, monument érigé en forme d'étoile américaine reste un symbole intact du sacrifice des soldats américains tombés pour sauver notre liberté.*

LA PREMIERE GUERRE MONDIALE 1914/1918... appelée LA GRANDE GUERRE... 100 ans après

La **Première Guerre mondiale** est un conflit militaire qui s'est déroulé dans les faits en Europe de 1914 à 1918.

Considérée comme un des événements marquants du XX^{ème} siècle, cette guerre a atteint une échelle et une intensité inconnues jusqu'alors. Elle a mis en jeu plus de soldats, provoqué plus de morts et causé plus de destructions matérielles que toute autre guerre antérieure. **Plus de 60 millions de soldats y ont pris part.** Pendant cette guerre, près de 1 million et demi de jeunes français entre 20 et 30 ans sont tombés pour leur pays, **environ 9 millions de personnes sont mortes, et environ 20 millions ont été blessés.**

LE PAYS DE BASTOGNE



Le Mardasson



**Centre d'interprétation
Marne 1914/1918**

LA 1^{ère} GUERRE MONDIALE 1914/1918 APPELÉE LA GRANDE GUERRE 100 ans après



L'étincelle qui provoqua la guerre survint le 28 juin 1914, lorsque qu'un nationaliste serbe de Bosnie, Gavrilo Princip, parvint à assassiner à Sarajevo l'archiduc François-Ferdinand, héritier du trône austro-hongrois, et son épouse la Duchesse de Hohenberg. Ce fut l'élément déclencheur de la 1^{ère} guerre mondiale qui eut pour conséquence la défaite, la chute et le démembrement des Empires Russe.. Austro-Hongrois...Allemand..et Ottoman. Les exigences de vengeance de l'Autriche-Hongrie (fortement encouragée par l'Allemagne) à l'encontre du Royaume de Serbie menèrent à l'activation d'une série d'alliances qui obligèrent plusieurs puissances européennes à s'engager sur la voie de la guerre. Plusieurs de ces nations étaient à la tête d'empires s'étendant sur plusieurs continents, ce qui explique la portée mondiale du conflit.

Il faut savoir que le complot avait été organisé et mis à exécution par sept conspirateurs... qui n'avaient aucune expérience dans le maniement des armes, et ce n'est que par une extraordinaire succession de coïncidences qu'ils parvinrent à leur fin.

Le ministre des affaires étrangères de l'Autriche, le comte von Berchtold, vit l'opportunité d'utiliser cet événement pour déclarer la guerre à la Serbie. L'Autriche, qui espérait que la guerre reste locale, s'assura alors du soutien de l'Allemagne. Entre le 20 et le 23 juillet 1914, les gouvernements français et russes se rencontrèrent pour renouveler leur confiance dans le cas d'une guerre imminente. Le 23 juillet 1914, l'Autriche-Hongrie adressa un ultimatum comportant dix points à la Serbie. Celle-ci, voulant se montrer conciliante sur les conseils de la Russie, accepta la plupart des demandes. Edouard Grey proposa une conférence à Londres pour trouver une solution pacifique au problème. L'Autriche-Hongrie refusa de dialoguer. Comme l'ultimatum n'a pas été accepté dans sa totalité, l'Autriche-Hongrie déclara la guerre à la Serbie le 28 juillet 1914. Le 1^{er} août, suite à la mobilisation générale russe, l'Allemagne déclara la guerre à la Russie, alliée de la Serbie. Le 2 août, l'Allemagne adressa une demande d'autorisation de



Le Mardasson



**Centre d'interprétation
Marne 1914/1918**

LA 1^{ère} GUERRE MONDIALE 1914/1918 APPELÉE LA GRANDE GUERRE 100 ans après



Erzherzog Franz Ferdinand d'Autriche.

passage à la Belgique, neutre. Le 3 août, l'Allemagne envahit la Belgique et déclare la guerre à la France. Le lendemain, c'est au tour de la Grande-Bretagne de déclarer la guerre à l'Allemagne : c'est le début de la **Première Guerre Mondiale**, qui se voulait courte et qui dura finalement **quatre longues années**.

Prémises de la guerre.

Avec le recul du temps, l'on se demande pourquoi cette guerre entre pays européens a éclaté...

François-Ferdinand

En fait, l'assassinat n'est que l'occasion de déclencher la guerre. Trop de rivalités divisent les pays européens, constituant autant de causes de conflit.

L'Angleterre risque de perdre son hégémonie au profit de l'Allemagne.

La France veut récupérer l'Alsace-Lorraine et laver l'humiliation subie en 1870.

L'Allemagne se sent encerclée par un jeu d'alliances

L'Autriche, qui a subi des pertes territoriales au cours du 19^e siècle (Vénétie...), veut étendre son influence dans les Balkans

La Serbie nourrit un ressentiment à l'égard de l'Autriche qui a annexé la Bosnie-Herzégovine

La Russie veut s'assurer une zone d'influence auprès des peuples slaves dans les Balkans et soutient les Serbes.

Nous avons peine à nous imaginer, à l'époque de l'Union Européenne et de la monnaie unique, un tel antagonisme entre pays européens, mais telle est la situation en 1914.

Les pays européens, groupés en deux blocs, vont glisser sur la pente qui les amènera à la guerre, à tel



LA 1^{ère} GUERRE MONDIALE 1914/1918 APPELÉE LA GRANDE GUERRE 100 ans après

point qu'elle sera considérée comme « inévitable ».

POURQUOI COMMÉMORER LA GRANDE GUERRE..



Je crois que c'est une bonne chose de commémorer la grande guerre car, dans l'histoire des français, c'est un moment unique car cela remonte à un siècle et, pour les jeunes de maintenant, pour le souvenir du passé bien que ces jeunes aient la possibilité pourtant de part le matériel électronique ou les livres permettant aussi de voir de l'histoire... ; il faut en parler et raconter car il n'y a plus personne pour raconter l'histoire.. *Lazare Ponticelli*, le dernier "poilu" survivant de la Grande guerre, est décédé à l'âge de 110 ans.



Il est impensable que la jeunesse ne sache pas ce que représente ces monuments aux morts avec leur liste de noms très importante, il y a aussi tellement de musées.. de sites de Grande guerre.. *VERDUN* et tant d'autres.. l'essentiel est d'expliquer les événements en fonction de la façon dont ils ont été ressentis à l'époque.

Les combats se déroulèrent sur différents fronts qui se situèrent surtout en Europe, mais une petite partie de l'Asie et de l'Afrique, ainsi que l'Atlantique Nord subirent des conflits.

Le front de l'Ouest était caractérisé par un ensemble de tranchées et de fortifications séparées par une aire surnommée le «*no man's land*..» (zone située après les barbelés entre les deux tranchées opposées qui indique que toute présence humaine dans cet espace est considérée comme une agression : tout intrus sera abattu par l'une ou l'autre des factions). Ces fortifications s'étendaient sur plus de 600 kilomètres .. La *Guerre des tranchées*.. Si les premières tranchées de 1914 sont creusées hâtivement, les premiers mois de 1915 voient se mettre en place un redoutable système défensif tout au long du front. La réalisation est méthodique et minutieuse, et les moyens mis en œuvre sont très importants. En quelques mois, la tranchée a perdu le caractère temporaire qu'elle avait initialement, et elle est devenue un véritable mode de vie.



**Tranchées de
1^{ères} lignes**

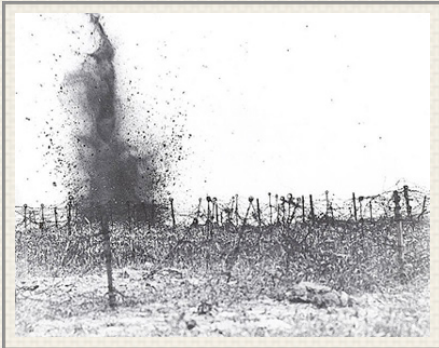


**Tranchées de
communications**

LA 1^{ère} GUERRE MONDIALE 1914/1918

APPELÉE LA GRANDE GUERRE

100 ans après



En général, *les tranchées de premières lignes* sont suivies d'un réseau de fils barbelés plus ou moins dense. C'est le moyen de défense le plus rapide et le plus facile à mettre en place sur une grande étendue. A espace régulier, des abris couverts dit "abris légers" ou "sapes" sont aménagés. Ils peuvent abriter 6 à 8 hommes. Ils doivent être creusés sous plusieurs mètres de terre et renforcés de rondins et de poutres de bois afin de pouvoir résister à un bombardement de petits calibres



Les tranchées de communications : Comme une tranchée de première ligne, un boyau de communication ne doit jamais être rectiligne. Les changements de directions doivent être nombreux et aménagés afin de permettre un croisement facile. En effet, le boyau de communication est sujet à une multitude de va et vient : les brancardiers qui évacuent les blessés sur les brancards, les "hommes soupes" qui amènent les repas, les hommes de ravitaillement chargés de munitions et de matériels diverses, les coureurs qui rejoignent les postes de commandement ainsi que les officiers qui vont y chercher les ordres, les troupes qui relèvent ou qui sont relevés...

Dans les premiers jours du mois d'août 1914, l'armée allemande envahit la Belgique, en dépit de sa neutralité. Du 21 au 23 août, elle pénètre dans le département et se livre à de furieux combats avec l'Armée française autour de Sedan et de Signy-l'Abbaye. S'ensuit un long repli de l'armée française ponctué de combats. Le 28 août, les Allemands entrent à Charleville et en font rapidement le siège du Grand Quartier Général allemand durant la Grande Guerre.



Le Chemin des Dames est un terrain d'affrontement dès 1914. **Pourquoi ce nom..** *Le Chemin des Dames?*... il s'agissait alors d'un petit chemin, peu carrossable. Il fut emprunté entre 1776 et 1789 par deux filles du Roi Louis XV Adélaïde et Victoire appelées *Dames de France* qui, venant de Paris, se rendaient fréquemment au château de La Bove dans l'Aisne.. elles venaient souvent rendre visite à la *Duchesse Lara*, ancienne dame d'honneur d'Adélaïde... La légende dit que pour faciliter

leur voyage, le chemin fut empierré et prit le nom charmant de *Chemin des Dames*.

Le 31 août 1914, les troupes françaises sont obligées de quitter leur position sur le *Chemin des Dames*, terrain d'affrontements, face à l'avancée allemande.

LA 1^{ère} GUERRE MONDIALE 1914/1918 APPELÉE LA GRANDE GUERRE 100 ans après



Bataille des Ardennes en (1914)

La **bataille des Ardennes**, divisée pour les Allemands entre la (**bataille de Longwy**) et la (**bataille de Neufchâteau**), est une des batailles d'ouverture de la 1^{ère} Guerre mondiale. Elle se déroule du 21 au 23 Août 1914 entre l'Armée impériale allemande et les forces françaises autour de Longwy et de Neufchâteau. Il s'agit d'un épisode de la bataille des frontières

qui désigne la toute première phase des combats

À la libération

À l'été et à l'automne 1918, le maréchal Foch lance les offensives qui seront décisives et mèneront les armées françaises à la victoire. Se déplaçant le long du front d'Ouest en Est, quatre armées alliées ont opéré dans les Ardennes : la III^e armée, la V^e commandée par le général Guillaumat, la IV^e commandée par le général Gouraud et l'armée américaine commandée par le général Pershing.

L'offensive du 26 septembre au 15 octobre libère le sud des Ardennes jusqu'à l'Aisne.

La dernière offensive, pour un cessez-le-feu symbolique, s'est déroulée du 17 octobre au 11 novembre. Voulue par le Maréchal Foch, la dernière bataille, celle de la Victoire, a eu lieu à Vrigne-Meuse les 10 et 11 novembre 1918. La nouvelle de la signature du cessez-le-feu a été connue le 11 novembre à 8h45. L'ordre prenait effet à 11h. Après des derniers échanges de tirs, le clairon Delaluque a égrené les notes du cessez-le-feu, bientôt répétées par les Allemands. La dernière victime officielle de la Grande Guerre, Augustin-Joseph Trébuchon, fantassin au 415^e RI, est mort 15 minutes avant le cessez-le-feu. Il est enterré dans le cimetière communal de Vrigne-Meuse. Avec cette dernière bataille, la guerre prenait fin dans les Ardennes.



LA 1^{ère} GUERRE MONDIALE 1914/1918 APPELÉE LA GRANDE GUERRE 100 ans après



Région de Verdun

Abri de tranchée au ravin de la Rousse



Avril 1917

Front autour de Nancy

Soldats devant la coopérative de la 134^e brigade

Avril 1917

Front autour de Nancy

Artilleurs avec leur masque à gaz dans la forêt de Parroy



Avril 1917

Front autour de Nancy

Bois de communication à Regniéville



Avril 1917

Front autour de Nancy

Obusier de 120 mm court



Avril 1917

Front autour de Nancy

Une veuve reçoit la croix de guerre à Valhey



Septembre 1917

Région de Verdun

Clémenceau en visite au Mort-Homme

LA 1^{ère} GUERRE MONDIALE 1914/1918 APPELÉE LA GRANDE GUERRE 100 ans après

BASTOGNE WAR MUSEUM



Bastogne War Museum, Centre de Mémoire de la Seconde Guerre Mondiale -

Musée voué à la 2^{ème} guerre mondiale..



Vous y découvrirez différents espaces scéniques pour présenter ce moment de l'Histoire, de ses sources après la 1^{ère} Guerre mondiale jusqu'à l'après 1945 en passant bien sûr par la Bataille des Ardennes.

La **Bataille des Ardennes** se déroula en décembre 1944 et janvier 1945. Elle est l'une des pages les plus sanglantes de l'histoire européenne du 20^e siècle. Des dizaines de milliers de soldats et de civils furent tués durant ce dramatique hiver.

Ce Musée commémore la Seconde Guerre mondiale, qui a été menée entre les puissances de

l'Axe et les alliés de 1940 à 1945. Le musée présente une architecture audacieuse, à un jet de pierre de célèbre Mémorial du Mardasson. Le parcours complet s'étend sur pas moins de 1600 mètres carrés et présente trois scénovisions. Ce sont des scènes 3D multi-sensoriels qui garantissent une immersion unique dans le passé. L'interactivité est également mise en avant. Les causes, les manifestations et les conséquences de la Seconde Guerre mondiale sont expliquées de façon originale et fascinante.



PASSANT
SOUVIENS-TOI
QUE DES BASTOIGNARDS
COMBATTANTS





LA 1^{ère} GUERRE MONDIALE 1914/1918 APPELÉE LA GRANDE GUERRE 100 ans après



MEMORIAL DE BASTOGNE

Le mémorial du Mardasson, est un emblème de Bastogne, en Belgique et à l'étranger.

Il représente l'hommage du peuple belge tout entier à l'armée américaine ainsi qu'à ses alliés, pour leur participation à la libération de l'Europe

Il figure sans conteste parmi les monuments de Wallonie les mieux connus outre-Atlantique.

Inauguré le 16 juillet 1950, cette construction imposante rappelle la résistance acharnée des soldats américains, encerclés dans Bastogne lors de l'Offensive des Ardennes (hiver 1944-1945).

En forme d'étoile américaine à cinq branches, il a été conçu par l'architecte Georges DEDOYARD pour honorer la mémoire des **76 890 soldats américains** tués, blessés ou disparus pendant la Bataille des Ardennes. Une galerie circulaire à colonnes donne au monument l'aspect d'un vaste temple d'une hauteur de 12 mètres avec un atrium central de 10 mètres de rayon.

Au coeur du Mémorial, une dalle commémorative a été placée avec la mention suivante :

"Populus Belgicus Memor. 4. VII. MCMXLVI Liberatoribus Americanis". Sur les murs de la galerie, on peut lire **l'histoire de la Bataille des Ardennes** et les noms des principales unités ayant participé à l'action. Sur la couronne du Mémorial, les noms des 50 états figurent en lettres de bronze.

A proximité du Mémorial, une vaste crypte abritant trois autels (catholique, protestant, juif) a été conçue afin de permettre aux familles américaines de se recueillir pour évoquer la mémoire de leurs morts.

De nombreuses commémorations sont organisées chaque année par la commune, notamment lors du Mémorial Day.



LA 1^{ère} GUERRE MONDIALE 1914/1918 APPELÉE LA GRANDE GUERRE 100 ans après



Musée National de la Résistance à Esch-sur-Alzette

Le musée retrace l'histoire du Luxembourg, depuis l'oppression nazie, à travers les réactions du peuple (résistance passive, mouvements de résistance, enrôlement de force, grève, réfractaires, Luxembourgeois dans le maquis et dans les armées alliées) jusqu'à la libération, par des photos, objets et œuvres d'art. Un 2^e volet traite la répression nazie et le système concentrationnaire, ainsi que le sort des Juifs du Luxembourg.

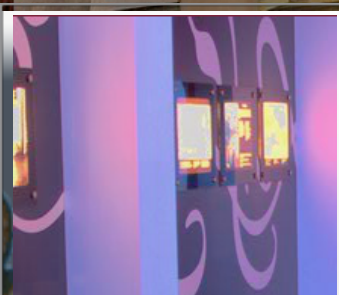
Il s'agit de la période de 1940-45, les souffrances et la lutte des Luxembourgeois pour résister à l'occupant nazi et contribuer à la libération du pays.

L'espace d'expositions temporaires permet de présenter des sujets concernant l'époque 1933/1940 - 1945, et des thèmes d'actualité en rapport avec la résistance contre les violations des

Droits de l'Homme.



LA 1^{ère} GUERRE MONDIALE 1914/1918 APPELÉE LA GRANDE GUERRE 100 ans après





LA 1^{ère} GUERRE MONDIALE 1914/1918 APPELÉE LA GRANDE GUERRE 100 ans après



Marne 14/18

Placé sur l'ancien front de champagne, le **Centre d'Interprétation Marne 14-18** est au carrefour des sites de Verdun et du Chemin des Dames. Il offre une présentation vivante, moderne et humaniste de la Première Guerre Mondiale. Une riche collection iconographique et de nombreux témoignages laissés par les soldats et les civils montrent toute l'intensité et l'horreur du conflit.

Pendant les quatre ans qu'à duré la guerre, sur le secteur du front de Champagne, quatre grandes batailles eurent lieu :

- La puissante offensive française du 25 septembre 1915, au succès limité,
- la reprise à l'ennemi du massif de Moronvilliers en avril /mai 1917,
- la tenue en échec de l'ultime attaque allemande, le "FRIEDENSTURM" par la 4^{ème} Armée du général Gouraud le 15 juillet 1918,
- et enfin l'offensive victorieuse franco-américaine du 26 septembre 1918 qui libéra Sommepey et se termina le 11 novembre à Sedan.

Mais ce ne furent pas les seules. Durant le conflit, de nombreuses autres attaques et combats se sont succédés permettant aux troupes de gagner au mieux quelques centaines de mètres puis de les reperdre. C'est ce que l'on appelle le « grignotage ».

